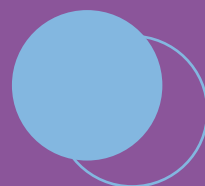


DOING BUSINESS GUIDE

S'IMPLANTER EN POLOGNE :
POURQUOI ET COMMENT ?



Pologne

Edition 2024

SOMMAIRE

BAROMÈTRE DES IDE FRANÇAIS EN POLOGNE	03
LES 5 PREMIÈRES QUESTIONS À SE POSER POUR BIEN SE PRÉPARER	04
LAPOLOGNE EN QUELQUES CHIFFRES	05
8 BONNES RAISONS DE S'IMPLANTER EN POLOGNE	06
LES PRINCIPALES FORMES DE STRUCTURES JURIDIQUES EN POLOGNE	08
LA GESTION D'UNE FILIALE EN POLOGNE	09
LES DIFFÉRENCES ENTRE LA FRANCE ET LA POLOGNE	10
LES SPÉCIFICITÉS SOCIOCULTURELLES	11
NOTRE OFFRE DE SERVICES	12
QUI SOMMES-NOUS ?	13

LE MOT D'INTRODUCTION

L'expansion des entreprises à l'échelle internationale est devenue une réalité incontournable dans le contexte économique mondial contemporain. Pour les entreprises françaises en quête de nouveaux horizons, la Pologne ressort comme une destination stratégique pour l'implantation. Ce document explore les raisons qui incitent les entreprises françaises à considérer la Pologne comme une option viable et examine les méthodes pratiques pour y parvenir. De la main-d'oeuvre qualifiée aux avantages économiques et culturels, découvrons pourquoi et comment la Pologne devient une destination d'implantation privilégiée pour les entreprises françaises cherchant à élargir leur empreinte internationale.

Que ce soit pour bénéficier de coûts compétitifs, d'une main-d'oeuvre hautement qualifiée ou d'une position stratégique au coeur de l'Europe, nous serons heureux d'aborder avec vous, plus en détail, vos projets d'implantation.



Katarzyna Wisniewski
General Manager Pologne
katarzyna.wisniewski@pramex.com

BAROMÈTRE DES IDE* FRANÇAIS EN POLOGNE

*IDE : Investissements Directs Etrangers



4^{ème}
La place de la France
en termes d'investissements
étrangers en Pologne

+1 250
Le nombre de filiales
d'entreprises françaises en Pologne

220 000
Total des effectifs dans les sociétés
françaises opérant en Pologne

20,4Md€
Le montant du stock d'IDE français
en Pologne, soit 8,5% du total des
IDE étrangers en Pologne dont 58%
des revenus réalisés par des sociétés
françaises en Pologne en 2021 ont été
réinvestis

LES 5 PREMIÈRES QUESTIONS À SE POSER POUR BIEN SE PRÉPARER

Ma société est-elle prête pour s'implanter en Pologne ?

La réponse est positive si vous avez confirmé le potentiel de marché pour vos produits ou services, identifié les bons profils de collaborateurs et que vous disposez de ressources financières suffisantes ainsi que la disponibilité pour y consacrer le temps nécessaire. Une fois ces points validés, n'attendez pas trop longtemps ; le marché polonais est très concurrentiel et les places se prennent vite.

Dois-je venir sur place pour effectuer les démarches administratives ?

Non, la création de la filiale et les autres démarches comme l'ouverture d'un compte bancaire peuvent se faire à distance. Néanmoins, une visite dans une étude notariale en France sera nécessaire pour préparer les pouvoirs.

Où s'implanter en Pologne ?

Trois principes simples pour aborder cet immense territoire : rapprochez-vous de vos écosystèmes, clients, partenaires d'affaires... Implantez-vous à Varsovie si vous souhaitez une localisation centrale. Sinon, il existe beaucoup d'autres villes ou centres régionaux très dynamiques et moins onéreux. Enfin, ayez conscience des implications pratiques comme la distance entre votre localisation et l'aéroport régional le plus proche ainsi que les vols réguliers directs entre la France et la Pologne.

Sous quelle forme ?

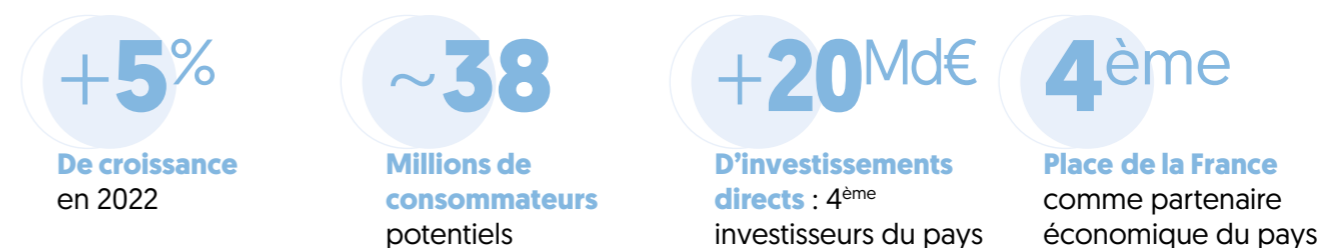
La création d'une SP. Z O.O. est la forme juridique retenue par l'écrasante majorité des investisseurs. Elle correspond à la SARL française et se caractérise par la simplicité de ses règles de gestion. Il n'existe aucune restriction quant aux associés. Le gérant est forcément une personne physique. Le capital minimum s'élève à 1 250 €.

Quels délais pour être opérationnel ?

Planifiez un délai de 1 à 4 mois pour la création et la mise en place opérationnelle de votre structure. La procédure classique est assez formaliste et nécessite l'intervention d'un notaire pour la signature des statuts. Les formalités post-crédation peuvent également s'avérer fastidieuses et ralentissent le processus de lancement de l'activité de la société [obtention d'un numéro de TVA, obtention d'un certificat numérique pour le Gérant, ouverture d'un compte bancaire].

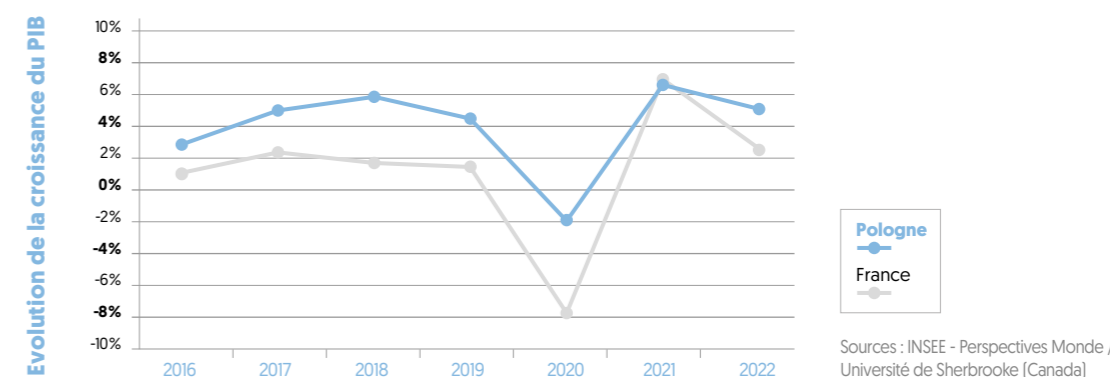


LA POLOGNE EN QUELQUES CHIFFRES



2022	France	Pologne
Rang du pays (PIB)	7	23
PIB (en Md\$)	2 937	688
Croissance du PIB (en %)	2,6	5,1
Population (en M)	68	37,8
S&P Global Ratings	AA	A-
Taux d'inflation (en %) au 01.01.2023	5,2	16,6

Sources : Banque Mondiale - FMI - Countryeconomy.com - populationpyramid.net



LES POINTS FORTS

- Marché intérieur important
- Demande intérieure dynamique
- Main-d'oeuvre qualifiée
- Porte d'entrée vers la zone PECO
- Économie stable et diversifiée
- Attractive pour les IDE
- Bénéficiaire des fonds structurels
- Fiscalité intéressante
- Excellent niveau d'éducation (langues/sciences)

8 BONNES RAISONS DE S'IMPLANTER EN POLOGNE

01 La plus grande économie de la zone peco

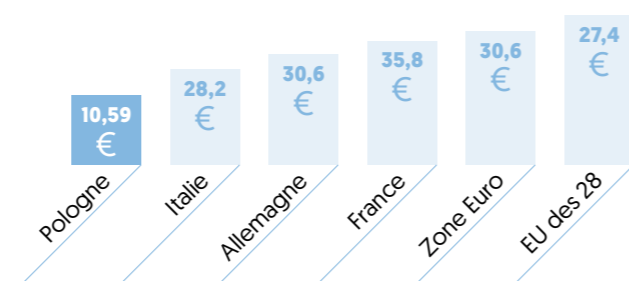
- 1^{ère} économie de la zone PECO [Pays d'Europe Centrale et Orientale].
- 8^e économie de l'Union européenne.
- 23^e économie mondiale.
- Le plus grand pays de la zone en termes de surface et de population (37,8 millions d'habitants).
- 250 millions de consommateurs dans un rayon de 1 000 km autour de la Pologne.

03 Fiscalité intéressante

- Impôt sur les sociétés en 2020 : 19% et 9% pour les TPE.
- Charges patronales (hors PPK) : environ 20,5% [dégressives].
- Taux d'imposition pour les gains en capital : 19%.
- Pas de retenue à la source pour les dividendes dans le cadre du régime mère-fille.

02 Coût attractif de la main-d'oeuvre et un marché du travail flexible

- Coût horaire estimé de la main-d'oeuvre en 2023 :



Source : Eurostat

04 Bon niveau d'éducation des jeunes diplômés

- 2 millions d'étudiants en Pologne.
- 450 000 nouveaux diplômés par an avec un excellent niveau de connaissance en langues étrangères (9^{ème} en Europe en anglais, leader mondial en allemand).
- Excellent niveau d'éducation en sciences et en mathématiques (supérieur à la moyenne OCDE selon PISA).

05 Un véritable carrefour européen

- Véritable carrefour européen, le pays est croisé par 4 des 10 TEN-T [routes transeuropéennes].
- Infrastructures de transport en fort développement : 12 aéroports internationaux, 4 ports maritimes.
- Proximité géographique avec la France : 2 h en avion entre Paris et Varsovie.
- Un tremplin régional intéressant pour les PME du fait des liens économiques, culturels et historiques avec les PECO et les marchés d'Europe de l'Est.

07 Forte présence française dans le pays

- La France est le 4^{ème} investisseur étranger en Pologne et son 4^{ème} partenaire commercial.
- Plus de 1 250 sociétés à capitaux français immatriculées en Pologne.
- Les effectifs dans les entités à capitaux français sont estimés à près de 220 000 personnes (3^{ème} employeur étranger).
- Présence des banques françaises : 3^{ème} nationalité bancaire.

06 Economie ouverte, diversifiée et résistante

- Un tissu industriel dense et une remarquable résistance à la crise.
- Impact de la Covid mitigé et une sortie de crise plus rapide que pour les autres pays de l'Union européenne (PIB de -3,1% en 2020 et +5,1 en 2022).
- PME polonaises ouvertes à l'export et collaboration avec des sociétés étrangères [95% des entreprises françaises en Pologne ont une bonne expérience de la coopération avec des sociétés polonaises].

08 Zones Economiques Spéciales

- La Pologne a mis en place un système performant de Zones Economiques Spéciales (ZES) pour inciter les investisseurs étrangers à réaliser des investissements de long terme.
- Dans les ZES, l'entrepreneur peut bénéficier des avantages suivants : exonérations fiscales, terrain entièrement préparé en vue de l'investissement à un prix compétitif, aide gratuite pour l'accomplissement des formalités, exonération de la taxe foncière [dans certaines communes].

LES PRINCIPALES FORMES DE STRUCTURES JURIDIQUES EN POLOGNE

Société de Personnes

Société de personnes sans personnalité juridique : SKA, Sp.k, société en nom collectif, société de partenaires

- + Structures fiscalement transparentes (hormis SKA)
- ↳ Responsabilité des associés peut dépasser le montant de la contribution au capital

Société anonyme

Comparable à la SA de droit français

- + Généralement plus adaptée aux projets impliquant soit une importante capitalisation soit une cotation en bourse
- ↳ Apport en capital de 25 000€ minimum et coût plus élevé que pour la SP. Z.O.O.

Société à responsabilité limitée (Sp. Z.O.O.)

La Sp. Z.O.O. est dans une certaine mesure comparable à la SARL de droit français :

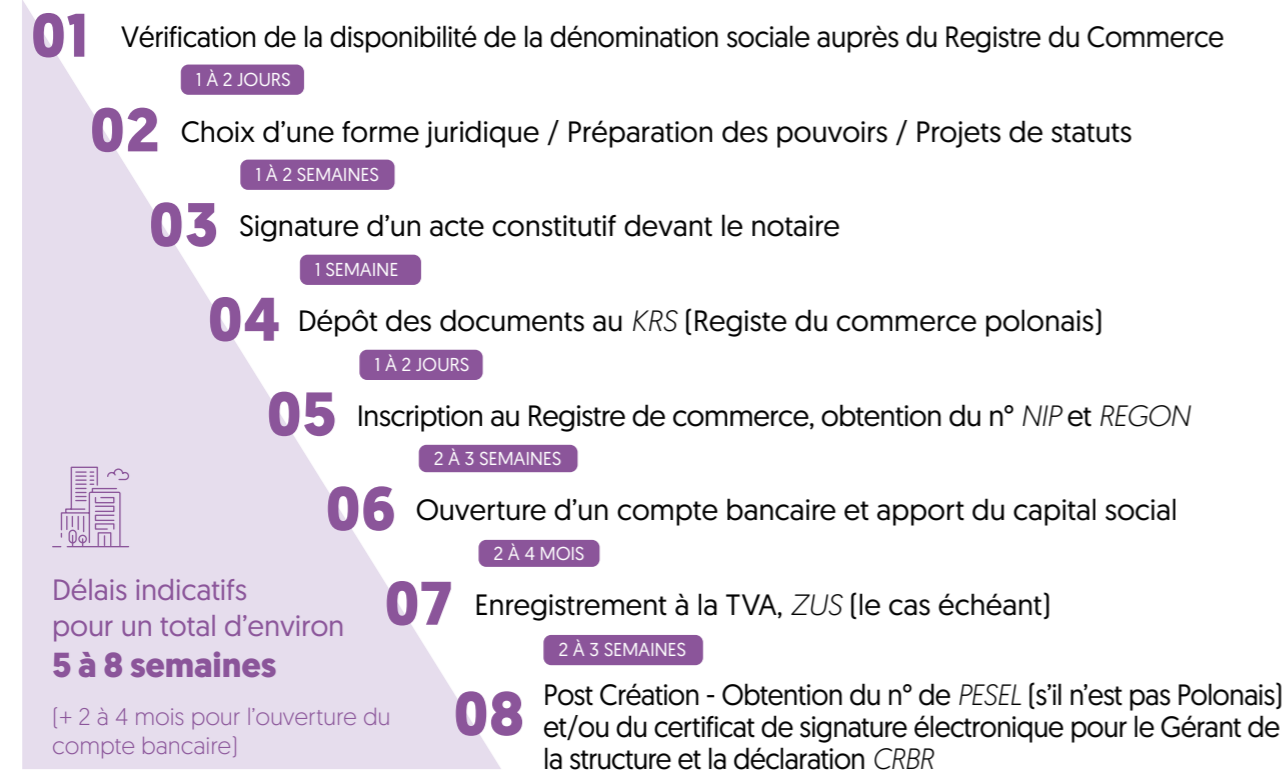
- + Apport en capital social de 1 250€ minimum
- + Grande souplesse dans la fixation des règles de fonctionnement de la société
- + Possibilité de création «en ligne»
- ↳ Responsabilité individuelle du Gérant (personne physique) plus importante que dans le cas de la S.A.

Société anonyme simplifiée

Inspirée de la S.A.S. de droit français

- + Nouvelle forme juridique depuis 2021 surtout adaptée aux start-up

LES ÉTAPES DE CRÉATION D'UNE SOCIÉTÉ EN POLOGNE



LA GESTION D'UNE FILIALE EN POLOGNE

MESURES INCITATIVES POUR L'INVESTISSEMENT EN POLOGNE

La Pologne propose certains allègements ou exonérations fiscales vitales à la gestion d'une entreprise :



Fonds structurels de l'UE / autres aides et fonds européens



Allègements fiscaux pour les dépenses de R&D (IP Box, Crédit d'impôt)



Fiscalité allégée pour les TPE (<2 M€ de CA)



Élargissement du système de Zones Economiques Spéciales (ZES) sur tout le territoire de la Pologne [allègement de CIT pour les nouveaux investissements]



Cotisations sociales allégées pour les entrepreneurs qui créent leur activité

ESTIMATIONS DES DÉPENSES LIÉES À LA GESTION D'UNE STRUCTURE

Données en euro (€)	France	Pologne	
Coût moyen annuel m ² bureau (Paris)	522	325	↘ -38%
Salaire moyen brut annuel Directeur Commercial	130 000	80 990	↘ -38%
Salaire horaire minimum brut légal	11,52	4,50	↘ -61%
Menu Fastfood	10	6,3	↘ -37%
Coût abonnement mensuel transport en commun	84	25	↘ -70%
Forfait mensuel internet 10 Mbps	27,5	13,5	↘ -51%
Tarif local mobile 1mn prépayée	0,27	0,11	↘ -59%
Loyer mensuel (3 pièces en centre-ville) / Paris	2 760	1 941	↘ -30%

Au 11.01.2024 : 1 PLN = 0,22 EUR

Sources : Robert Walters Salary Survey 2023 - Le coût de l'Expat-Banque Populaire - Comblen-coute.net

LES DIFFÉRENCES ENTRE LA FRANCE ET LA POLOGNE

DROIT SOCIAL

Charges	France	Pologne
Charges patronales	35 % à 45 %	19,21 % à 22,1 %
Charges salariales	20 %	~21,5 %***
Durée légale du travail par semaine	35 H	40 H
Congés payés en jours	30	20 ou 26

* PPK : système privé d'épargne retraite (optionnel) :

Employeur : entre 1,5 et 4 % du salaire brut

Salarié : entre 0,5 % et 4 % du salaire brut

** y compris cotisation à l'assurance maladie

*** au-delà de 30x salaire moyen (env. 47K€ en 2023) : charges patronales (hors PPK) : ~4,2 %, charges salariales (hors PPK, assurance maladie incluse) : ~11,2 %

2 types de licenciement en Pologne :

- Licenciement disciplinaire
- Licenciement pour causes objectives

Les indemnités de départ sont applicables uniquement en cas de licenciement collectif ou si la raison exclusive du licenciement est liée à l'entreprise (pour l'entreprise de plus de 20 personnes). Montant des indemnités : de 1 à 3 mois de salaire n'excédant pas 15 fois le salaire minimum.

DROIT FISCAL

Impôt sur le revenu (PIT)

Revenu imposable	Impôt
Inférieur à 120 000 PLN	12 %
Supérieur à 120 001 PLN	32 %
Supérieur à 1 000 000 PLN	4 %

*4 % supplémentaire de l'excédent de plus de 1 000 000 PLN - 0 % pour des personnes de moins de 26 ans

Impôt sur les sociétés (CIT)

19%

De taux général en 2023

9%

Pour les TPE dont le CA < 2M€

0%

La taxe professionnelle

LES SPÉCIFICITÉS SOCIOCULTURELLES

COMPORTEMENT DANS LES AFFAIRES



Des relations claires et directes : les Polonais attendent de l'interlocuteur la même réactivité et rapidité de décision.



Pas de longue pause déjeuner (30-45min) : les Polonais déjeunent souvent devant leur ordinateur.



Les dirigeants en Pologne sont plutôt pragmatiques et orientés vers la réalisation des objectifs. Cependant, parfois, une approche court terme prime sur une vision stratégique.



Le taux de représentation des femmes dans les échelons intermédiaires des entreprises et présentes au sein des conseils d'administration est parmi les plus élevés d'Europe.

PARTICULARITÉS PROFESSIONNELLES ET COMMERCIALES

51,8

Jours de retard de paiement moyen

Source : Coface, étude sur les paiements 2023

46,2

Jours de délai moyen de paiement



Attention à la gestion de vos paiements et à la gestion de votre BFR à la suite de l'introduction de plusieurs restrictions concernant les règlements [loi sur le *split payment*, liste blanche de contribuables ou la nouvelle loi sur les retards de paiements].

Les mandataires sociaux en Pologne (Gérant au Membre du Conseil d'administration) sont individuels et engagent la responsabilité des personnes physiques (surtout pour les dettes

fiscales de la société). Dans le cadre de la définition de la gérance d'une société de capitaux, il est donc fondamental d'anticiper et d'identifier les mandataires qui seront investis.

CODE DU TRAVAIL

40

Nombre d'heures de travail par semaine

10

Jours fériés ouvrés en 2023

26

Jours de congés payés par an et 20 jours pour les jeunes salariés



La loi du travail et de la protection des salariés découle avant tout du Code du travail mais d'autres formes d'embauches basées sur le Code civil polonais sont souvent pratiquées.



Les conventions collectives de travail sont relativement rares dans le secteur privé et les services. Elles sont plus souvent présentes dans les secteurs public et industriel.

NOTRE OFFRE DE SERVICES

Accompagner les start-up, PME et ETI françaises dans leurs projets d'implantation à l'étranger par la création et la gestion administrative de filiales ou par acquisition.

N°1 EN GESTION DE FILIALES ÉTRANGÈRES
DE START-UP, PME ET ETI FRANÇAISES

Croissance organique (CM)

Nous assistons nos clients dans leur processus d'internationalisation :

- Conseil en implantation internationale
- Création de filiales à l'étranger
- Gestion comptable, fiscale et financière de la structure
- Gestion des ressources humaines

START-UP

PME

ETI

Pour plus d'informations : www.pramex.com

Croissance externe (M&A)

Nous conseillons les PME et ETI françaises dans leurs projets :

- Acquisitions à l'international
- Cessions internationales
- Levées de fonds, LBO et recomposition du capital
- Sur des opérations de 5 à 150 M€ (valeur de transaction)



Un **service externalisé d'assistance** à la gestion comptable, fiscale, RH et administrative



Des **experts bilingues de proximité** pour un accompagnement renforcé



Des **équipes agiles et structurées** pour vous focaliser sur votre développement



Un **suivi centralisé** par un interlocuteur dédié en France et des processus harmonisés

QUI SOMMES-NOUS ?



17

Implantations



13

Pays



135

Professionnels
biculturels



+1000

Filiales gérées/an



www.pramex.com



Simplifier votre déploiement international



Pramex Pologne

Pramex International Sp. z o.o.
ul. Emilii Plater 10/47 - P.7
00-669 Warszawa
contact@pramex.com

www.pramex.com

Avertissement

© Tous droits réservés. Ce document demeure la propriété de Pramex International. Toute reproduction, traduction ou adaptation, qu'elle soit intégrale ou partielle, quel qu'en soit le procédé, le support ou le média, est strictement interdite sans autorisation de Pramex International. Pramex International décline toute responsabilité concernant les informations contenues dans le présent ouvrage et ne saurait être tenu pour responsable d'une quelconque décision prise sur la base de ces informations. Le présent document concerne des données d'ordre général qui ne constituent pas un conseil. Nous vous invitons à nous consulter pour de plus amples précisions.

© Mars 2024 – Direction de la communication - Pramex International